

Budapest arcai

– Andrew Gifford és Clarissa Upchurch városképei –

A nagyméretű táblaképen az Országház homlokzata aransárgán izzik a budai dombok mögött lassan lenyugvó nap utolsó rávetülő fénycsóvjában. Felette az égbolt komorszürke a kelet felől közelítő vihar fenyegető előérzetétől. A Duna tükre azonban még nyugodt kék, sima, szinte mozdulatlan felületén sejtelmesen tükröződik vissza, fénypázmákra bontva, az épület kupolával koszorúzott, tornyokkal tagolt tömbje. A mellette kiállított, szintén nagyalakú festményeken már rozsdavörössé, majd megfakult bordóvá szelődül a ragyogás, az előtanulmányok hosszú sorában pedig megjelennek a kéken és lilán kúszo árnyak, kioltva lassan a színek kavalkádját, míg a városra telepedő éj sötétjét fel nem oldják a Duna-parton meggyúló, sziporkázó kandeláberrek.

A festmények **Andrew Gifford**, a magát városok arcképfestőjének nevező angol tájképfestő művei, melyeknek most *Budapest* címen ad otthont a londoni John Martin galéria impozáns kiállítása. Gifford a kilencvenes évek közepén látogatott először Budapestre, és már akkor megragadta fantáziáját az Országház épülete. Pár éve viszont, isztambuli tartózkodása alatt az építészeti formák, a mecsetek és minaretjeik hátul-

ról megvilágított sziluettje foglalkoztatta és azok tükröződése a tenger felszínén; és így az Országházról 2008 és 2009 között készített tanulmányait mintegy az Isztambulban megfogalmazódott tanulmányok folytatásának, a fény és színek változására összpontosító téma további kibontásának fogja fel. Az Országházzal szemben, a budai Duna-parton vett ki hotel-szobát, akkora erkéllyel, amelyen festőállványa éppen csak elért. Mint a kiállítás katalógusának bevezetőjében írja: „Itt, Budapesten a nap mögöttem nyugodott le, így a napfényvel azonos irányban és nem ellenében festhettem. A napfény irányának ez a különbözősége számomra fontos volt, mivel a Parlament épületének ragyogóan fehér kövei tökéletesen visszaadták a színek folytonos változását, amint a nap az égbolton áthaladt, majd leszállt. Ily módon a Parlament épülete alkalmat nyújtott a szüntelenül változó fény ábrázolására. Az Országház mélyen tagolt gótikus építészeti elemei nemcsak az árnyékot, hanem az árnyékban megrekedt fényt is magukba zárták, és amíg mögöttem, a dombok mögött lebukott a nap, árnyéka átkúszott a Dunán és felkapaszkodott a Parlament épületének oldalán, hogy ezzel az este beköszöntét ábrázoló

Andrew Gifford, Az Országház a Duna túlszpartjáról IV.



Az Országház a Duna túlszpartjáról IX.





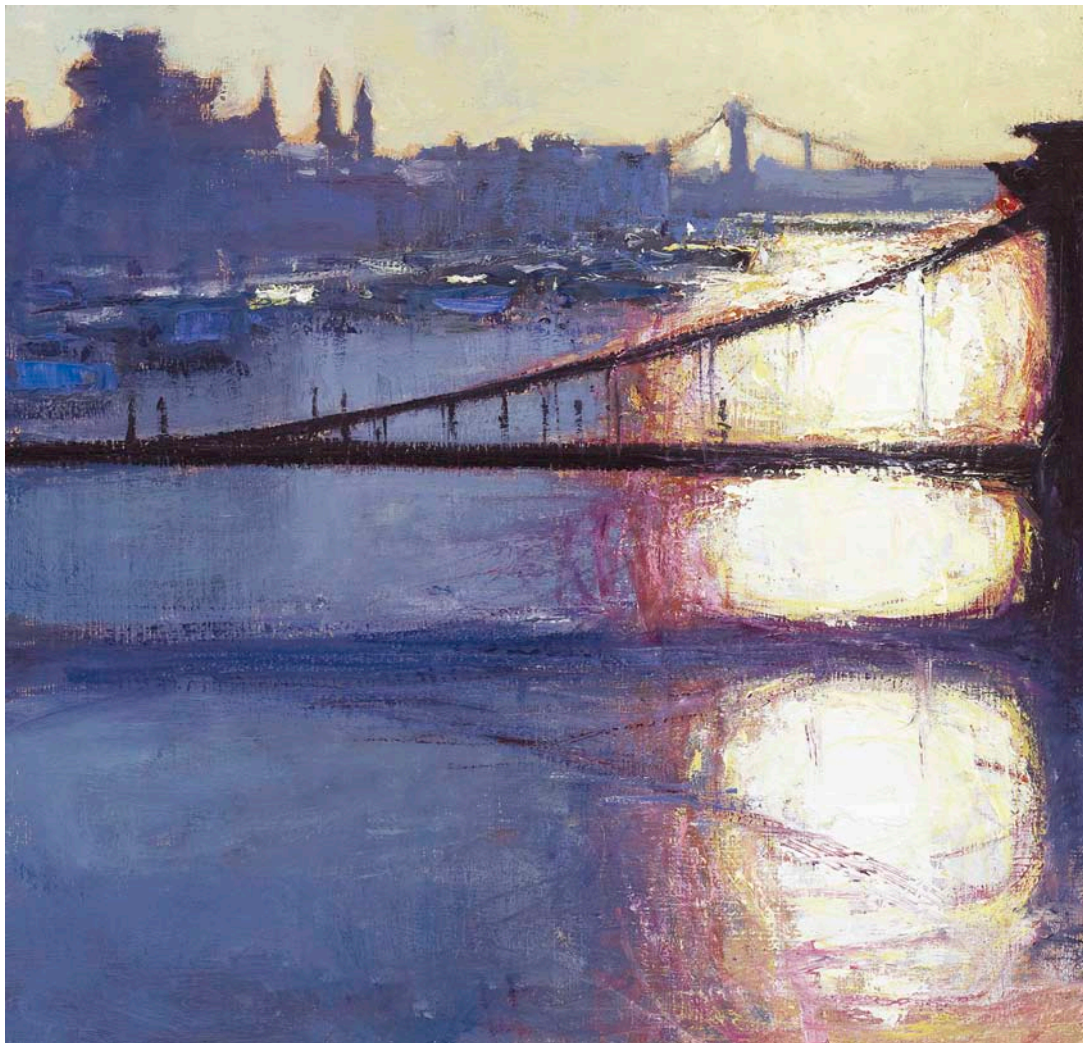
Esős nap a Teréz körúton

Az Országház a Duna túlsópartjáról VI.



Az Országház a Duna túlsópartjáról II.





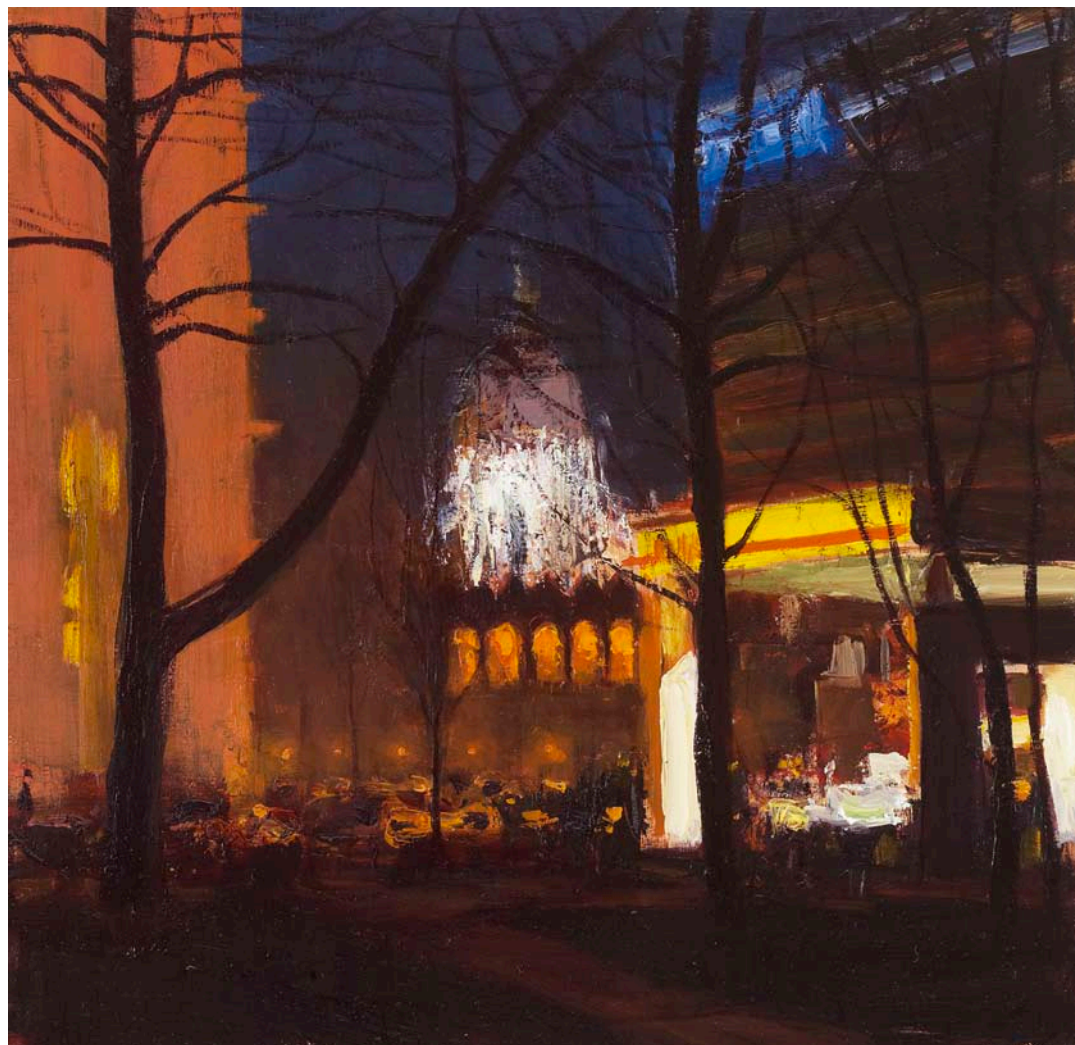
Dunai fények a Lánchídnál III.

Dunai fények a Lánchídnál II.



festményeknek mélyebb tónust adjon, és úgy mérje a múltó időt, mint a napórán áthaladó árnyék képe.”

Andrew Gifford festészetének gyökerei így a klasszikus impresszionizmus ma is élő hagyományába nyúlnak vissza. Erről tanúskodnak a Camille Pissarro párizsi utcaképeire hangolt festményei, mint a Teréz körút színes nyüzsgése egy esős napon, vagy az angol parlament, melynek ködben, párában elmosódó, de a távolból még éppen kivehető kékes-szürkés tömbje Monet festményeit idézi fel. De az impresszionizmus jegyében születtek a Lánchíd íve alatt a Dunán a fény játékát megragadó képek is, vagy az Országháznak a pesti háztetők fölé magasló kupolája egy pesti lakás ablakából. A modern épületek kemény vonalai is belesimulnak ebbe az idilli tájba, és a látogatónak úgy tűnik, hogy éppen az Országház-sorozat festményei jutottak el arra a pontra, ahol a külső hatás, fény és



Az Országház egy budai benzinkút felől

árnyék varázslatos felszíni játéka valami belső sodrással párosul, azonosulni tűnik egy érzelmi áradattal, amely áttörni készül a valóság állította korlátokat. Önkéntelenül felidézi a fiatal Matisse *Notre-Dame* festményeit, melyeken a katedrális lila homlokzatából furcsa, szokatlan ritmus indul, és a habzó színpatak-ká formálódó fény feltartóztathatatlan zuhatagban ömlik a Szajnába. Az impresszionistáktól kölcsönzött technikával Matisse egy misztikus élményt, egy belső látomást örökített meg. Feszült a várakozás: megjelenik-e Gifford város-arképeiben a saját arképe? Vagy továbbra is az eléje táruló városképpel ismerkedik, odaadással, elmélyülten, hogy mint régi barátot fesse meg? Amint írja: „Beletelik egy utca akár négyhónapi nézegetésébe is, hogy kezdjem megismerni a lényegét. Festményeim erőssége, hogy egyetlen területre összpontosítok, és szinte mint portrét festem

meg. A legjobb portrékat azokról festjük, akiket jól ismerünk, mert így karakterük is megjelenik – ez áll városképeimre is.”

*

A felszín mögé behatoló festői magatartás óhatatlanul felidézi számomra egy másik angol festő, **Clarissa Upchurch** Budapest utcáiról festett képeit, melyeket az észak-londoni Boundary galéria állított ki 2002-ben. A kontraszt a két festő között nem is lehetne nagyobb. Clarissa Upchurch George Szirtes, magyar származású angol költő és műfordító felesége, aki férjével hosszabb időt töltött Budapesten. Érdeklődését már akkor felkeltette a Belváros építésze, utcáinak nyüzsgő élete. Városképeiből 1993-ban bemutatót szervezett a Budapest Történeti Múzeum. Élményeinek maradan-



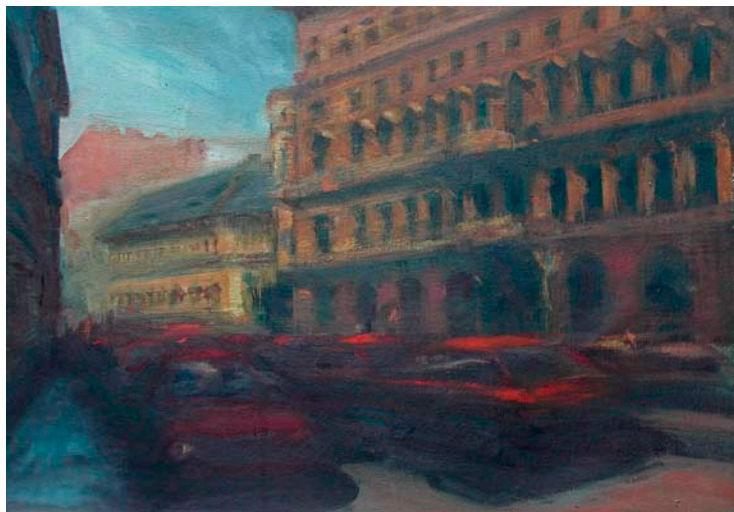
Clarissa Upchurch, *Perpatvar*

*Driver**Utcarészlet*

dó voltát bizonyította, hogy a majdnem tíz évvel később készült és az észak-londoni Boundary galériában bemutatott képei szinte töretlenül vitték tovább a korábbi magyarországi művek forma- és hangulatvilágát. (Bár későbbi műveiben, különösen fekete-fehér monotípiáiban – melyekből szintén a Boundary galéria rendezett kiállítást 2008-ban – tovább él a korábbi képek hangulata, a bezártság érzete enyhül, a félelem titokká szelídül.) A 2002-es festményeken megjelenő várost Clarissa nem nevezi meg, a magyar szemlélőben azonban a házak, síkátorok, belső udvarok hangulata rég nem látott, de az emlékezetből kitörülhetetlen képeket elevenít fel. A megjelenő emlék, az ábrázolt valóság azonban nem más, mint kulissza, amely mögött szemérmesen elrejtőzik a festő, és amelynek segítségével saját belső világát tárja fel: szorongását, rossz előérzetét, a megfestett jelenetek időnként szívszorító rettenetét. Mint a kiállítás katalógusának előszavában Edward Win-

ters írja: „...műveiben az emberi érzelmeket, félelmet és törekenységet mutatja be, teljes elkötelezettséggel: a lélek belső terét.”

A feltornyosuló, egymásnak feszülő bérházak homlokzatát sötét ablakok sora tagolja, mintha mögöttük nem létezne élet. A tetőket és a magasban feszülő ereszek egyenetlen vonalát időnként ugyan bevonja a kanyorszerű utcák legfelső szintjére még beszűrődő fakó

Vörös utca



Csetepaté

sárga fény, de a mélységben meghúzódó úttestre soha sem jut el. Ott, az árnyékok világában mintha állandó homály uralkodna. A tetők felett megnyíló égbolt rése sem enged reménykedő kilátást a napfény, a nyár csalogató, mediterrán ragyogása felé, mert úgy tetszik, mintha a rést egy piszkosfehér, gyűrött lepedő zárná el, mely még lejjebb nyomja, bekeríti az utca belső térért, ahonnan nincs kiút, nincs szabadulás.

Lenn a sötétben autók tumultusa. Az elhúzott fénycsíkokon lemérhető nagy sebességgel rohannak éppen valahová, majd befurakodnak minden szabad helyre. Parkolnak a járdák mellett és a járdákon, kocsik uralkodnak a sikátorok felett. Az itt-ott megjelenő, alig kivehető parányi emberfigurák a fal mellett osonnak, az autók mögött és között meglapulva várakoznak. Egymásra találva, majd egymással szembeszegülve jelenítik meg a lét veszélyekkel teli oldalát, amire a képek címei is utalnak: a gyanakvást, a lankadatlan figyelmet és megfigyelést, a túléléshez szükséges éberséget, a menekülést, az elfogatást és a büntetést. Az üldözés és az üldözöttség minden fokozatát.

Clarissa Upchurch budapesti képei sokrétű értelmezési lehetőséget kínálnak. Első látásra komor, de mégis megnyerő, sőt felismerhető városképek, melyek mögött azonban, egy mélyebb olvasatban megjelenik egy baljós előérzet, egy ember elleni erőszakba torkolló cselekmény, egy előttünk lezajló, megállíthatatlan színjáték, melynek – azonosulva a festővel – nézői és egyben áldozatai is vagyunk. A Belváros sikátora a lélek mélyének sikátora.

*

Andrew Gifford a felszínt festi meg ragyogó vásznain, a fényt, a színeket, a gondosan kiválasztott valószínűség rész megkapó szépségét. Itt azonban az ember, rácsodálkozva a feltáruló látványra, a festő mögül kikukucskáló másodlagos megfigyelő. Clarissa Upchurch viszont arra tanít bennünket, hogy nem lehet feledni a felszín mögött zajló élet kihívását és rettenetét.

Czigány Magda