

SZEKERNYÉS JÁNOS

# A kisplasztikáktól az emlékművekig

– Jecza Péter szobrászművész életművének főbb rétegei és vonulatai –

A Temesvárott élő és alkotó Jecza Péter immár közel fél évszázada a kortárs romániai magyar szobrászat meghatározó egyénisége. Még diák korában társaul szegődött a szakmai siker, amely kiteljesedő pályája kísérőjévé, elmaradhatatlan részévé vált. Párját ritkítóan termékeny és eredményes művész, és szobrászjelölteket oktató egyetemi tanár a hatvannyolcadik évét tapodó alkotó.

A lepergett évtizedek során kiválóan sáfárkodott kivételes tehetségével. Ígéretes indulásától kezdődően példás szorgalommal és nagy szívóssággal dolgozik Rózsa parki műhelyében, folyamatosan gyarapítva opusai amúgy is tekintélyes számát. Neokonstruktivista alapokra és elvekre építve korán sikerült olyan egyéni formanyelvet kimunkálnia, amely alkalmasnak bizonyult a megragadható plasztikai igazságok tömör, egyértelmű, hatásos és árnyalt kifejezésére, s amely egyúttal megvédte, függetlenítette a divat szintjén lezajló változásoktól, az erősebb és tartósabb külső befolyásoktól.

Rajzkészségét az Erdélyt bebarangoló tehetségkutatók fedezték föl az 1950-es évek elején szülővárosában, Sepsiszentgyörgyön. Középfokú tanulmányait Marosvásárhelyen, abban a művészeti szakiskolában folytatta, amely a Jakab Dezső és Komor Marcell tervezte csodálatos Kultúrpalota falai között végezte áldásos tevékenységét. Alapos elméleti tudással és gyakorlati jártassággal felvértezve érkezett azután Kolozsvárra, ahol a képzőművészeti főiskola magyar tagozata szobrászati szakának egyedüli elsőéves növendéke lett. Kós András szobrászművész – a neves építész, író, grafikus és politikus Kós Károly fia – volt első, szigorú mestere, aki formai fegyelmet, pontos szerkesztést, gondos mintázást várt el a diákjaitól, megkövetelte a mesterség alapfogásait. Kádár Tibor ellenben – aki a művészi rajzot és a festészetet tanította – épp az alkatából, neveltetéséből fakadó fegyelmezettségtől, túlzott pedantériától próbálta megszabadítani Jecza Pétert. Amikor a kolozsvári főiskolán összevonták a szaktantárgyak tanítását, Jecza Péter Virgil Fulicea szobrászművész csoportjába került. Amíg politikai múltja miatt ki nem ebrudalták a felsőfokú művészeti oktatásból, arra ösztönözte



tanítványát, hogy engedje szabadjára alkotói fantáziáját, formateremtő képzeletét. Tanulmányait végül Romul Ladea növendékeként fejezte be, aki a bourdelle-i hagyományokat követve a tudatosan megszerkesztett, tiszta plasztikai formák expresszivitására, a részletek értékeire és fontosságára figyelmeztette diákjait. 1963-ban diplomázott, kiváló eredménnyel. Úgy volt, hogy a főiskolán tartják tanársegédnek, de mivel a hivatalos megítélés szerint a szobrászati tanterv túl magas volt a magyar nemzetiségű oktatók részaránya, a fölöttes pártszervek és tanügyi hatóságok nem engedélyezték Jecza Péter alkalmazását. Felsőfokú tanintézetbe, a Temesvárott mindössze néhány évvel korábban létesített tanárképző főiskola rajzpedagógiai karára kapott kinevezést.

A művészeti középiskola, valamint a rajztanárképző fakultás módszeres fejlesztése sok fiatal, Bukarestben és Kolozsváron frissen végzett festőt, grafikusot és szobrászt vonzott a Bánság szívébe. A meglehetősen szerény képzőművészeti tradíciókkal rendelkező Temesvár alig néhány esztendő leforgása alatt a romániai szobrászat egyik legrangosabb és legdinamikusabb központjává lépett elő. Jecza Péter ebben a nagyon eleven légkörben kezdhetett el művészpédagógusi és alkotói pályáját. A romániai művészetpolitika időleges liberalizálódása, átmeneti nyitása a földrész nyugati országai felé az 1960-as évek második felében termékenyítőleg hatott a szocialista realizmus merev kánonjaitól szabadulni igyekvő alkotókra. Pályatársával összhangban a művészeti paradigmaváltás

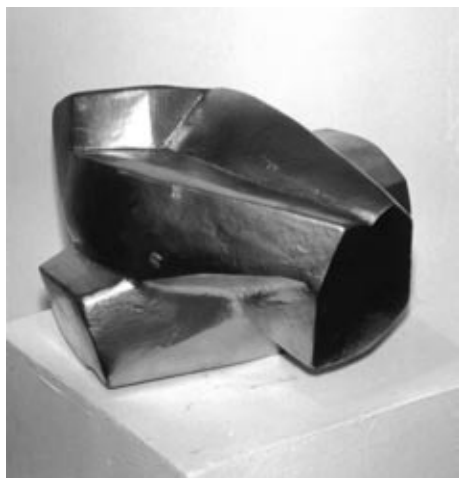


### Csomagolás III

felpezsdült, erősen polarizált legkörében Jecza Péter is fölöttébb fogékonyan bizonyult az Európa keleti felén újdonságnak számító neoavantgárd törekvésekre és megoldásokra.

Az 1960–70-es években dolgozta ki és véglegesítette azt a diófagyökből, vadkörte- és cseresnyefatörzsből faragott, nagy méretű szobrokból álló sorozatot, amelyből öt mű – a *Rügyezés*, az *Öllezés*, a *Gyökér*, a *Hívás* és az *Ikárosz* – 1978-ban kijutott a Velencei Biennáléra,

### Torzó II

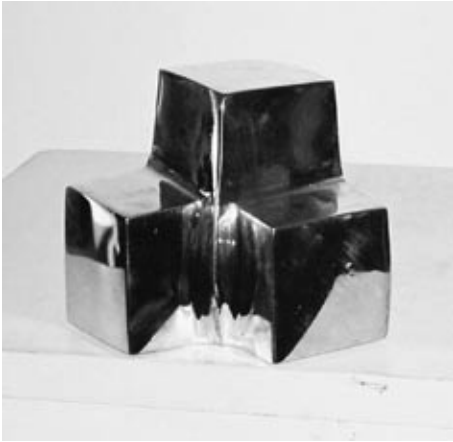


amelyet *Dalla natura all' arte dall'arte alla natura* címen rendeztek meg. Pályája kezdeti, útkereső időszakában néhány kőszobrot is faragott. Óvatos átalakítással adott új funkciót a természet kínálta anyagnak. A törött, hasított kövek felületét általában érdesen hagyta, hogy a szemcsék, az árnyékok jobban érvényesüljenek. Ezekben a dús asszonyi formákat hangsúlyozó, mély nyugalmat és kiegyensúlyozottságot árasztó szobrokból a fiatal művész a tömegek és kontúrok összhangjának megteremtésére, finom érzékeltetésére törekedett.

Szobrász elődeihez és kortársaihoz hasonlóan Jecza Pétert is kitartóan foglalkoztatja a feminitás témája, gazdag és sokrétű életműve mindegyre visszatérő szereplője a nő. Pályája valamennyi szakaszában a lány- és asszonyalakokban öltöttek és öltének leginkább testet szobrászi gondolatai és szándékai. Sorozatokká gyarapodott aktjai, torzói, anyaságszobrai, lányfigurái és nőportréi hitelesen igazolják, hogy a domborulatokban, lágságban bővelkedő, arányosan ívelt, bálvánnyugalmú női test plasztikai formákba transzponált mása mély gondolati és érzelmi mondanivalót képes kifejezni a XX. és XI. század szobrászatában is.

Jecza Péter az 1970-es évek végén kezdte el *Monádok* című átfogó sorozatát, amelyet az elmúlt évek, évtizedek során példamutató következetességgel és kitartással több tucatnyi újabb alkotással gyarapított. A filozófiából kölcsönzött, görög eredetű cím a tökéletes és oszthatatlan egységre utal, amelyet Jecza Péter felfogásában a modern szobrászat, valamint a geometria egyik alapformája, letisztult elemi egysége, a kocka testesít meg. A művészetben a kocka a végtelenül egyszerű, meditatív, a figurativitás és a jelszerűség határán lévő alapelem. Termékeny, meredeken felívelő pályája során a kockát – valamint közeli rokonát, a gömböt – gondolathordozó, a képzeletet alaposan megmozgató, asszociációkat ébresztő jelképpé veretesítette. A tömör, zárt bronzalakzatok fényesre polírozott vagy érdesebben hagyott felületeit olykor éppen csak „megérinti”, finoman felpattintja vagy végigkarcolja, könnyű bevágásokkal szabdalja; máskor viszont élesebben és mélyebben, csapongó gesztusokkal vág és hasít bele a szabályos idomok burkába, szándékosan megzavarva, „fölborzolva”, föltörve a kockaalakzat, illetve a gömb rideg szabályosságát, merev kiszámítottságát, józan kiegyensúlyozottságát. Az önmagukban is artiztikus mértani testeken belüli titkok, erőrelációk, kapcsolódások és tömegek foglalkoztatják.

A bronz minden adottságát, jellegzetes szépségét, képlékenységét és kifejező színességét leleményesen kamatoztatva teremtette meg a tökéletes egység, a harmónia, az összetartozás szerényebb méretekben is monumentális hatású és faktúrájú plasztikai jelképeit. Jecza Péter a tökéletes egységet a kettősség lényegi egybefonódásaként, az ellentétes pólusok, a drámaiság és az életöröm izgalmas, gondolatébresztő kohéziójaként jeleníti meg hatásos szoborkompozícióiban. Legkiérleltebb geometriai ihletettséggű és formarendű alkotásai nagyszerűen demonstrálják az általánosan elfogadott esztétikai alaptétel igazát: minél letisztultabb, összefogottabb egy forma, annál nagyobb a benne rejlő dinamizmus.



Triád

Monolit III, Monolit V



Jecza Pétert pályája kezdetétől erősen foglalkoztatta a közösségi rendeltetésű térszobrászat is. Egyéni hangvételi, országos viszonylatban is nagyra értékelt szobrokkal gazdagította a romániai közterei plasztikát. Sohasem pusztán a piacterek dekorálása, nagyobb méretű művekkel való benépesítése izgatta, hanem az emberi nagyságnak, a hősiességnek, az áldozatvállalásnak, a bátorságnak kívánt maradandó érvényű emléket állítani; fennkölt erkölcsi eszméket, a létezés, a teremtés, a természet szépségeit plasztikai formákban megörökítő és dicsőítő alkotásokat akart létrehozni.

Temesvárott, a Béga-csatorna jobb partján, az egykori Püspök és Hunyadi híd között kialakított Alpinet parkban állították föl Jecza Péter első műkőből készített köztéri szobrai: az eredetileg egy tyúkfarm elé szánt *Szeretet* című, lekerekített idomokból szerkesztett alkotását, valamint a homorított testtartású, a szokellés, a szárnyalás képzetét keltő lírai leányalakot, amely a fiatalságot, a megújulást, a lendületet testesíti meg. Ugyancsak műkőből öntötte ki azt a szétszakadó láncszemet formázó, eredeti tagolású obeliszket, amelyet Lugoson, a Szabadság mezőn – ahol 1848-ban az Eftimiu Murgu vezette bánsági románság a nagygyűlését tartotta – állítottak föl, és lepleztek le ünnepélyes keretek között 1968-ban, az esemény 120. évfordulóján. Traverinből faragta ki azt az egészséget, harmóniát, életkedvet jelképező nőalakot, amely az új karánsebesi városi kórház többszintes épülete előtt áll 1976 óta.

Művészete kiteljesítésében megkülönböztetett helyet foglal el az épületplasztika, az architektonikus szobrászat. Jecza Péter azon szobrászok közé tartozik, akik az 1960-as évek végén s az 1970-es évek elején fölmérték a vasbeton jelentőségét, sokrétű hasznosításának lehetőségét. A funkcionalitás iránti elvárást maradéktalanul kielégítő építészetben a dinamikus átalakulás, a reményteli változás jelei mutatkoztak a liberalizálódás átmeneti időszakában. Ez pedig az épületek szerkezetét esztétikailag kiegészítő, a jellegtelen falfületeket beborító, az építmény esetleges fogyatékoságait jótékonyan elleplező művészet iránti keresletet is növelte. Jecza Péter néhány, az építményeket az emberi minőségek felé közelítő, alapfunkciójukat kiemelő, monumentális épületdíszítő mű elkészítésére kapott megbízást.

Kiváltságos hely illeti meg életművében, köztéri szobrainak sorában a temesvári Ifjúsági Művelődési Ház homlokzatát borító két hatalmas beton domborművet, amelyek felülete meghaladja a kétszáz négyzetmétert. A tagolt épületet 1975-ben emelték Sorin Gavra műépítész tervei alapján. Az 1970-es évek Romániájában nagy népszerűségnek örvendett a Victor Vasarely megteremtette op-art művészet, s a divathullám a Temesvárott élő és alkotó művészt is megérintette. A homlokzaton előreugratott domborművek felületét az alkotó „bevonalazta”, vagyis függőleges árkokkal és hasábokkal fedte be, hogy aztán a vonalművésztől kölcsönzött modorban és eljárással kialakítsa az ifjúság jellegzetes foglalatosságaira utaló szilvetteket, antropomorf alakzatokat, az építőmunkát jelképező tárgyelemeket.

Több vonatkozásban is külön fejezetet képez a romániai épületplasztika újkori történetében az orsovai római katolikus templom, amelyet Hans Fackelmann építésszel kezdetől szorosán és



eredményesen együttműködve valósított meg 1976-ban. A Románia és az egykori Jugoszlávia által a Vaskapunál épített hatalmas vízierőmű felduzzasztott gyűjtőtava a Cserna völgyébe is mélyen benyomulva elárasztotta Orsova városát. A csinos kikötővárossal együtt víz alá került a település római katolikus temploma, valamint a nevezetes Korona-kápolna is, amely eredetileg azon a helyen állt, ahol az osztrák hatóságok 1854-ben megtalálták az emigrációba menekülő Kossuth Lajos és kísérete által a történelmi Magyarország peremén elásott magyar koronát. Mivel az építkezést a nemzetközi fórumok is figyelemmel kísérték, a kommunista hatóságok nagy kegyesen megengedték, hogy a lebontásra ítélt, víz alá kerülő egyházi épületek helyett újakat emeljenek a magasabban fekvő területen épülő vadonatúj településen. Szerencsés körülményt jelentett az is, hogy az egyházi vezetők nyitottak és fogékonyak bizonyultak a modern művészet, a korszerű építészet eredményei és törekvései iránt. Orsován így nem a régi templom átköltöztetését tűzték ki célul, hanem egy olyan sokfunkciós egyházi épületkomplexum felépítését, amely minden tekintetben megfelel a modern építészet és művészet formarendjének, és tökéletesen harmonizál a korszak meghatározó stílustörekvéseivel. Az épület-együttes megtervezésével a kor legkiválóbb temesvári építészt, a szakmai berkekben országos szinten is jegyzett Hans Fackelmann műegyetemi tanárt bízták meg, aki Jecza Pétert választotta legközelebbi munka- és alkotótársául. A nehézségek sokasága dacára az építész–szobrász párosnak sikerült egy impozáns, egységes, izgalmasan tagolt épülettömböt létrehozni, amely mindmáig Orsova legkeresettebb látványossága, emblematikus nevezetessége. A templomhajó és a csúcsát az égbe fűrő, újszerűen féloldalasra csapott torony, valamint az azokhoz kapcsolódó paplak nemcsak építészeti telitalalat, de kiemelkedő szobrászi alkotás is. A temp-

#### Az orsovai római katolikus templom



**Mária a gyermekkel**

lomba a tetőgerincen hosszan végigfutó, kereszt formájú ablakon át jut be a fény. Ívelten leereszkedő betontetejével a templom távolról egy hatalmas turistasátor képzetét kelti, amely előtt földbe szúrva áll a „vándorbot”, a magas harangláb. A formájában, hatásában a konvencionális-tól elütő torony a felemelkedés, a magasba törés, az égiekkel való kapcsolatteremtés, a felmagasztosulás örök vágyát testesíti meg. Jecza Péter doborművet komponált a templom főhomlokzatára és oldalfalára, amelyeket nem utólagosan, az épület elkészültét követően szereltek fel, hanem a falakkal egyidejűleg öntöttek betonba.

A két kiváló alkotó az orsovaitól eltérő eljárást követett a Temesvár melletti Újszentes római katolikus templomának és paplakjának megformálásakor. A szentélybe, az oltárasztal fölötti falra az építész és egyházi hatóságok együttes döntése folytán a *Mária a gyermekkel* című Jecza-szobor került. A hagyományos Madonna-ábrázolások konvencióival szemben vakmerő újításra vállalkozott a művész. A szobor alá került a kocka formájú tabernákulum, amelynek ajtaját a kehely, a kereszt és az ostyá

stilizált motívumai díszítik. A vasbeton szószek, valamint a betonból és bronzból álló keresztelőkút ugyancsak Jecza Péter munkája. Az örökmécses tartójaként a *Monádok* sorozat egyik keresztet formázó darabjának másolata szolgál. A templom homlokzatát Jecza Péter betonból készített Krisztus-szobra, az áldást osztó, a mennyei magosságokba emelkedő, a Szentlélek fényétől övezett Örök Tanító alakja uralja. A kompozíció izgalmasan, eredeti módon ötvözi a figurális és a geometrizáló, konstruktivista szobrászat elemeit, megoldásait.

Sepsiszentgyörgyön a Ceaușescu-diktatúra legsötétebb időszakában, 1986–88-ban fejezték be a Csíki utcai római katolikus templomot. Jecza Pétertől rendelték meg az „oltárképet”, a *Keresztutat*, valamint Szent Mihály arkangyal szobrát. Titokban, rejtőzködve kellett megmintáznia, bronzba öntetnie és finiszálnia alkotásait. Az állandósult idegfeszültség, a felgyült lelki és családi problémák szívinfarktushoz vezettek. A kereszténység legnagyobb mítosza, az evangéliumi szenvedéstörténetet megidéző domborműsorozat óhatatlanul önéletrajzi töltést kapott. A keresztút állomásait egyetemes érvényű jelképként fogta fel és mintázta meg Jecza Péter, aki meggyőződéssel vallja, hogy minden embernek végig kell járnia és szenvednie a saját személyes Golgotáját. A sorozat ikonográfiai megoldásai, a kompozíció felépítése, az árkolás darabosságga, a szagatott felületek fokozzák a passiójelenetek drámai kifejezőerejét. A kánon által szentesített, hagyományos stációk sorát két jelenettel egészítette ki: a mennybemenetellel és a Szentlélek eljövételével. A domborműsorozatnak kettős színtere van, egy földi és egy bibliai, egy valós és egy transzcendens. V-alakban, tükörkép-szerűen helyezte el az oltárasztal mögötti falon a templom védőszentjének, a mártírhalált halt Szent Gellért püspöknek töredékekből és hézagokból szerkesztett, jelzéses szobrát. A figura kétirányú megkettőződésével alkotta meg Szent Mihály arkangyal domborművét is.

Az áldozat, a hősiesség és a felmagasztalódás az alaptémája a XX. és a XXI. század fordulóján Temesvárott felállított két nagyobb méretű emlékművének. A Forradalom Emlékezete Egyesület kezdeményezésére jeles temesvári és bukaresti szobrászművészek alkotásaival jelölték meg a Béga-parti város valamennyi olyan pontját, ahol a kommunista önkény ellen tüntetők vére folyt 1989 decemberében. A felavatott tizenkét bronzból vagy kőből készült emlékmű közül a két legrepresentatívabb alkotás Jecza Péter műterméből került ki. A Temesvárott lezajlott tragikus és felháborítóan lelketlen események új értelmezést adtak a művész 1978-ban megmintázott *Régészet* című, kisebb szoborkompozíciójának, amelyben az egymásra helyezett, összefüggő falat alkotó emberi testek és csontvázak utaltak az archeológiai rétegekre. A Bánság központjában 1989. december 17-ről 18-ra virradó éjszaka a belügyi szervek és a hadsereg alakulatai által rendezett vérfürdő közel ötven halálos áldozatát ténylegesen egymásra fektették egy

In memoriam



hűtőkocsi rakterében, majd Bukarestbe szállították a szigorúan őrzött rako-  
mányt. Legfelsőbb rendeletre a holtteste-  
ket elégették, s a hamvakat a szennyvíz-  
elvezető csatornába szórták. A megrázó  
események hatása alatt Jecza Péter átfo-  
galmazta, bizonyos mértékig geometri-  
zálta, hangsúlyosabbá és szuggesztívebbé  
formálta korábbi szobrát. Bronzba öntött  
*In memoriam* című kompozícióját a Hu-  
nyadi-kastély néven ismert egykori tü-  
zérügyi szertár mögött állították fel 1997  
decemberében.

A szerepeket módosítva, fölcserélve  
alkotta meg nagyméretű *Pietà* című  
emlékművét, amelyet a Székely László  
építész tervezte hajdani Hungária fürdő  
bérpalotája előtt állítottak fel. Az 1989.  
december 17-én valóban megtörtént  
esetből kiindulva a keresztről való levél-  
tel klasszikus, sokféleképpen megfestett  
és megmintázott jelenetét értelmezte át.  
A megyei pártbizottság épületét védő  
fegyveres alakulatok sortüze oltotta ki

#### Bolyai János domborműves portréja



egy asszony életét, aki a férje karjai közt halt meg. A szobrász stilizált formákból szerkesztette meg a tehetetlenül összecsukló női testet, s az azt szorosán átölelő férfi alakját.

Jecza Pétert nemcsak Temesvárott, hanem országos viszony-  
latban is az egyik legjobb portré-, fej- és mellszoborkészítőként  
tartják számon. Műhelyéből királyok, írók, muzsikuskok, tudósok,  
képzőművészek, katonák, orvosok, mérészek, mérnökök s egyszé-  
rű, hétköznapi emberek képmásai kerültek ki. Portrészobraiban a  
realizmust ötvözni tudta a konstruktív szerkesztés vívmányaival  
és megoldásaival.

A magyar kultúra nagyjait nem csupán a rendelkezésére álló  
fényképek, metszetek és rajzok alapján mintázta meg, hanem  
olvasmányélményeit, műveltségét is mozgósította. Felállításkor,  
1969-ben a romániai köztéri mellszobrok legkiválóbbjának minő-  
sítették Kőrösi Csoma Sándor Kovászna főterén emelt képmását.  
A puritán arc, a fejtartás emberi és plasztikai méltóságot és ko-  
molyságot sugároz, míg a ruházat síkjai, a kar és a kéz elhelyezése  
a tudós-utazó elhivatottságát érzékeltetik.

Hasonló művészi és érzelmi alapállásból, azonos plasztikai tö-  
mörséggel és eszköztárral mintázta meg 1972-ben bölcsőhelye, Há-  
romszék másik nagy utazójának, az Észak-Amerikát bejárt Bölöni  
Farkas Sándornak a mellszobrát. A formaszigor és a stílusegység  
jegyében készült büszt csak az 1989-es romániai változásokat kö-  
vetően kerülhetett oda, ahova a megrendelők és a művész eleve  
szánták: a neves gazdasági és politikai író szülőfalujába, Bölönbe.

A háromszékiek ugyancsak tájegységük kiváló szülőltéhez for-  
dultak, amikor az 1990-es évek elején Nagyajta központjában fel  
kivánták állítani a magyar népdalgyűjtés atyjának, az erdélyi uni-  
táriusok tudós pöspökének, Kriza Jánosnak a szobrát.

Domborműben mintázta meg Bolyai János portréját, akinek  
rendkívüli személyisége és a geometria egyetemes történetében új  
korszakot nyitó munkássága marosvásárhelyi középiskolás évei óta  
behatóan foglalkoztatta a művészt. A bronzba öntött arckép hat,



egymás alá elhelyezett emléktábla fölött örökösödik Temesvár szívében, az egykori törzsiszti laktanya falán. A bronzablák a tudós eredeti kézírása mellett több nyelven arra emlékeztetnek, hogy Bolyai János Temesvárott vetette papírra s húzta saját kezűleg alá 1823. november 3-án a sokak által oly sűrűn idézett félmondatot: „a semmiből egy új, más világot teremttem”.

Magassága, megmozgatott felületű talapzata, járulékos kompozíciós elemei okán alapvetően elüt a megszokott mellszobroktól a Nagyszentmiklóson, a nagy magyar muzsikusszülővárosában felállított Bartók-émlékmű. Bartók Béla

#### A Bartók-émlékmű Nagyszentmiklóson



alakja és művészete pályája kezdete óta foglalkoztatta Jecza Pétert. A szobornak, melyet nem sokkal Temesvárra kerülése után szerkesztett stilizált szarvasfigurából, a *Cantata profana* címet adta. Bartók fejszobrát gipszben már 1973-ban megmintázta. Később merült föl a gondolat, hogy temesvári és bukaresti szobrászművészek közreműködésével elkészítsék a Bánság jeles személyiségeinek szabadtéri szoborgalériáját, egy olyan sétányt alakítva ki a Béga partján, amelyet a Temesköz kiváló szülötteinek mellszobrai ékesítsenek. A megyei művelődést irányító hatóságok megrendelést is adtak az első tíz mellszobor gipszmintáinak elkészítésére. Jecza Péter ekkor fogalmazta át korábbi Bartók-szobrát, amelyhez kihívó vakmerőséggel egy „szárnyas” mellkast illesztett. A mellszobor ezáltal témás kompozícióvá rangosult. Az öt párhuzamos, hullámos, majd egyenes szélű lap az ötfokú hangsort jelképezi. A dallamok Bartókig rendezetlenül, szeszélyesen áramlanak, de a kiváló magyar zeneszerző, folklorista, előadóművész és zenetudós rendet, fegyelmet, kifejező tömörséget teremt a hangok és a ritmusok kavalkádjában. A lapok kiegyenesednek, megrövidülnek és letisztultabbakká rendeződtek, miután „áthaladtak” Bartók testén.

Amikor az 1989-es romániai rendszerváltást követően Bartók Béla szülővárosának lakói elhatározták, hogy Nagyszentmiklóson szobrot állítanak a világhírű zeneszerzőnek, Jecza Péter a nemes célra följánlotta eredetileg Temesvárra szánt mellszobrát. A Budapesten bronzba öntött szobor leleplezésére 1993-ban került sor az Aranka-parti városban.

Jecza Péter a történelmi Magyarország két egykori vallás- és közoktatásügyi miniszterének a mellszobrát is megmintázhatta. Klebelsberg Kuno, a tudományegyetemet létesítő, a tanyai iskolák rendszerét kiépítő, a népoktatást új alapokra helyező gróf mellszobrát szülőfalujában, az Arad megyei Pécskán, a római katolikus templom mellett állították föl. Trefort Ágoston bronzba öntött mellszobra Buziásfürdőn, a református imaház udvarán került talapzatra. A vallás- és közoktatásügyi miniszter többször is megfordult a „magyar Neuheim”-nak nevezett fürdőhelyen, hatékonyan hozzájárulva annak építéséhez, fejlesztéséhez és korszerűsítéséhez, nemzetközi rangjának és népszerűségének növeléséhez. Hálájuk kifejezésére a buziásiak még a miniszter életében szobrot emeltek Trefort Ágostonnak a fürdőhely árnyas, rendezett parkjában. A szobrot a trianoni békediktátumot követően levették talapzatáról. Huszár Adolf szobrászművész alkotása az évek során nyomtalanul eltűnt. A hajdanvolt szobor pótlására, helyettesítésére készült Jecza Péter alkotása.

A neves kor- és művész, a grafikus Plugor Sándor szobrát 2002-ben leplezték le Sepsiszentgyörgyön. Az egyetemi tanévkezdéskor, 2007 őszén leplezik le a temesvári műegyetem alapítóinak – I. Ferdinánd román királynak, s a felsőfokú tanintézet első rektorának, Traian Lalescu matematikusnak – bronzba öntött mellszobrát, Jecza Péter legfrissebb alkotásait.

A szobrászművész betegségeivel és a komoly megpróbáltatásokkal dacolva, példás elszántsággal dolgozik tovább napjainkban is gazdag és tekintélyes életműve kiteljesítésén. ■